

Textiles

Fiche d'information - Achat durable

Lors de l'achat d'articles de mode et de textiles, il se peut qu'une entreprise viole, du fait d'une gestion des achats insuffisante, des droits de l'homme et du travail fondamentaux et contribue à la pollution lors de la fabrication du produit. Un achat durable contribue à respecter des obligations de diligence définies par des ONG et ainsi à réduire les risques de réputation.

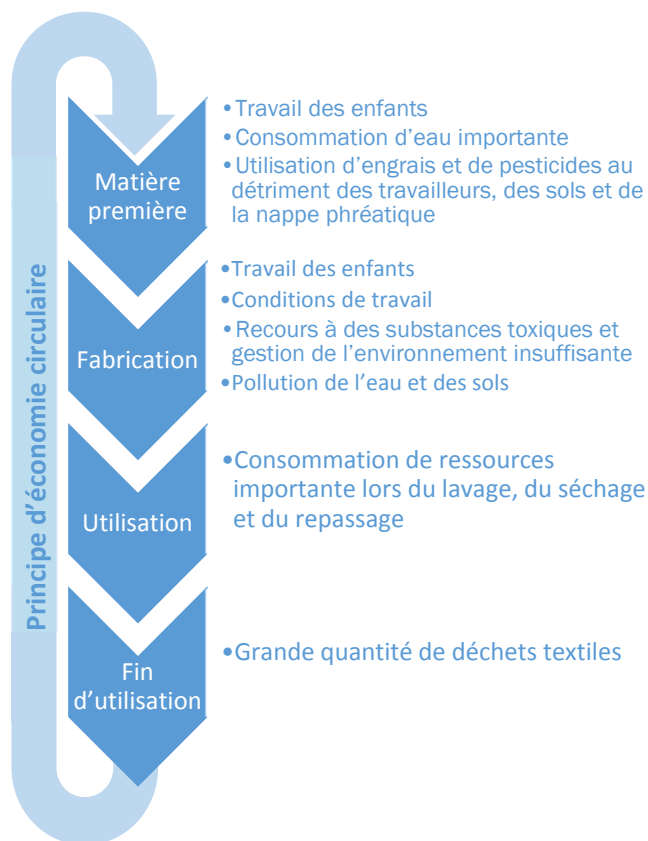
Avantage d'un achat durable de textiles

- Meilleures conditions de travail dans la production de textiles
- Gains de productivité et protection environnementale grâce à une économie des ressources, de l'énergie et de l'eau
- Protection de la santé de collaborateurs/-trices et consommateurs/-trices via une utilisation limitée de produits chimiques toxiques
- Référence en tant qu'institution publique et prévention de mauvaise presse

Points d'achoppement dans le cycle de vie

L'on retrouve des défis écologiques et sociaux à différentes étapes du cycle de vie:

- **Matière première:** dans le domaine de la production de coton, le travail des enfants, des conditions de travail nuisibles à la santé et une rémunération insuffisante sont des fléaux sociaux courants. Les pesticides sont souvent manipulés de façon incorrecte au détriment des personnes et de l'environnement. D'autres points d'achoppement écologiques sont la forte consommation d'eau, la pollution des terres agricoles et des nappes phréatiques via l'utilisation de pesticides et d'engrais ainsi qu'une consommation énergétique importante. D'autres matières premières peuvent représenter des défis similaires, les points d'achoppement varient cependant en fonction de la matière première et du pays de production.
- **Fabrication:** rémunération faible, heures supplémentaires illégales et absence de liberté de réunion et d'association sont des points d'achoppement connus dans la transformation du textile et la fabrication de vêtements. On les retrouve aussi dans des entreprises de production européennes. Les points d'achoppement écologiques sont en particulier la coloration et la finition et résultent de l'utilisation de produits chimiques toxiques sans gestion correcte de l'environnement, ce qui entraîne souvent une pollution de l'eau.
- **Utilisation:** lors de l'utilisation, un lavage, un séchage et un repassage inefficaces du fait de la forte consommation de ressources peuvent entraîner une pollution environnementale.
- **Fin d'utilisation:** le mode de consommation de vêtements «fast fashion» en plein essor pour une durée d'utilisation courte entraîne dans le monde entier des quantités innombrables de déchets textiles. Une durée de port plus longue des vêtements diminue considérablement l'impact sur l'environnement.



Recommandations

- **Analyser la situation de départ:** définissez la quantité et les exigences fonctionnelles que doivent présenter les textiles à acheter et faites-vous une idée des fournisseurs existants ou possibles. Déterminez où sont fabriqués les produits et quels









pourraient être leurs points d'achoppement en fonction de la branche ou des pays. Évaluez les risques quant aux problématiques sociales et écologiques.

- **Tenir compte des critères écologiques et sociaux:** privilégiez les matériaux durables: exiger une culture biologique du coton, utiliser du polyester recyclé ou de la laine recyclée (voir ce concernant le comparatif environnemental des fibres de [Made-By](#)). Exigez le respect des normes fondamentales du travail de l'OIT. Tenez compte d'éventuels points d'achoppement ou d'un travail des enfants ou de la liberté syndicale et exigez des mesures de sécurité au travail. Définissez les valeurs seuils de substances nuisibles (voir ce concernant les [critères MPE](#)). Accordez de l'importance à la qualité du produit et à sa réparabilité afin de prolonger sa durée d'utilisation. Préférez les produits pouvant être remis dans le circuit.
- **Exiger des normes de durabilité:** il existe de nombreux standards et labels de qualité dans le secteur de l'habillement. Orientez-vous vers les principaux labels et normes ci-dessous et servez-vous en.

Les principales normes de durabilité

Aucune norme ne couvre les aspects sociaux et écologiques de l'ensemble de la chaîne logistique.

Quels sont les différents critères pris en compte sur la chaîne logistique, et à quel niveau?

	Matière première	Fabrication
<p>Initiatives en matière de normes sociales: le produit n'est pas certifié. Une adhésion à ce type d'initiatives ne garantit pas que les critères sont déjà respectés, mais atteste malgré tout que le prestataire se soucie sérieusement de cette problématique.</p>		
 <p>Fair Wear Foundation (FWF) Ethical Trading Initiative (ETI) Fair Labor Association (FLA)</p> <p>Social: exige une bonne gestion de la chaîne logistique de la part du prestataire en ce qui concerne des exigences sociales minimales (notamment les normes fondamentales du travail de l'OIT). En tant qu'initiatives multipartites, elles profitent d'une forte crédibilité.</p>		
 <p>Business Social Compliance Initiative (BSCI)</p> <p>Social: exige la mise en œuvre d'exigences sociales minimales (notamment des normes fondamentales du travail de l'OIT). EICC n'est cela dit pas une initiative multipartite, puisqu'elle n'a été fondée et n'est dirigée que par des entreprises.</p>		
 <p>Better Work</p> <p>Social: exige la mise en œuvre de la législation nationale et des normes fondamentales du travail de l'OIT. En tant que partenariat entre l'Organisation Internationale du Travail (OIT) et la Société financière internationale (SFI), Better Work jouit d'une grande crédibilité.</p>		
<p>Certificat d'usine: le produit n'est pas certifié. Une usine en particulier est certifiée.</p>		
 <p>SA8000</p> <p>Social: exige la mise en œuvre d'exigences sociales minimales (notamment des normes fondamentales du travail de l'OIT) et que le site de production ait mis en place un système de management permettant de contrôler quotidiennement la mise en œuvre.</p>		



Fairtrade

Social: exige un prix équitable pour la production de coton, des exigences sociales minimales (notamment des normes fondamentales du travail de l'OIT) et une prime de soutien à l'utilisation de ressources pour des projets sociaux au profit de communes locales. Le standard inclut également différents critères écologiques, mais porte essentiellement sur les aspects sociaux.



IVN BEST

Écologique: porte essentiellement sur l'aspect écologique et garantit des fibres issues de cultures biologiques contrôlées et une fabrication écologique.
Social: exige le respect d'exigences sociales minimales (notamment des normes fondamentales du travail de l'OIT) lors de la fabrication.



Global Organic Textile Standard (GOTS)

Écologique: porte essentiellement sur l'aspect écologique et garantit que les fibres sont issues au moins à 70% de cultures biologiques contrôlées. L'ensemble de la chaîne logistique est contrôlé.
Social: exige le respect d'exigences sociales minimales (notamment des normes fondamentales du travail de l'OIT) lors de la fabrication.



Oeko-Tex 100+

Santé: garantit des textiles sans substances nocives pour la santé. Seul le produit final est contrôlé.



STeP (Sustainable Textile Production)

Écologique: porte essentiellement sur l'aspect écologique et définit des exigences quant à la manipulation de produits chimiques, les performances et la gestion environnementales lors de la fabrication.
Social: exige le respect d'exigences sociales minimales (notamment des normes fondamentales du travail de l'OIT).



Oeko-Tex 100+

Écologique & social: combine les deux standards Oeko-Tex 100 et STeP. Le produit ne contient aucune substance nocive; le respect d'exigences sociales minimales est exigé pour la fabrication (notamment les normes fondamentales du travail de l'OIT).



Powered by



Der Verband für nachhaltiges Wirtschaften
öbu

Avec le soutien de

